

El DPTOP presenta l'avantprojecte del Pla Territorial de l'Alt Pirineu i Aran

La Generalitat impulsa un desenvolupament ordenat, eficient i sostenible al Pirineu

- **S'ordena el creixement i es potencia l'activitat econòmica** evitant la dispersió urbana i reforçant 12 ciutats i viles pirinenques que actuaran com a pols vertebradors i prestadors de serveis del territori.
- **Es fomenta la preservació del territori** a partir de tres nivells de protecció per tal de preservar el paisatge, garantir sòls agrícoles, ramaders i forestals i acompassar el desenvolupament del planejament urbanístic vigent.
- **Es potencien les comunicacions** garantint l'accessibilitat exterior per carretera i ferrocarril, millorant la connectivitat interior i establint prioritats en la millora d'infraestructures amb la proposta de 104 km nous de carreteres i el condicionament de 54 km.

El conseller de Política Territorial i Obres Públiques, Joaquim Nadal, acompanyat pel secretari de Planificació Territorial, Oriol Nel-lo, el director del Programa de Planejament Territorial, Juli Esteban i el coordinador del pla Ferran Miralles, ha presentat avui l'avantprojecte del Pla Territorial de l'Alt Pirineu i Aran als membres de l'Institut de Desenvolupament i la Promoció de l'Alt Pirineu i l'Aran (IDAPA). Els objectius d'aquest pla, el primer que es fa d'aquest territori, són protegir l'entorn, evitar la dispersió urbana i reforçar els principals nuclis municipals.

L'avantprojecte que avui es presenta és un document obert que serà sotmès a consulta pública per un període de 4 mesos. Durant aquest període, el Pla serà tramès i presentat en sessions informatives a tots els ajuntaments pirinencs i consells comarcals, i podrà ser consultat a través d'internet per totes les entitats del territori i particulars interessats. Posteriorment, una vegada incorporades les modificacions que es derivin d'aquest procés de consulta el projecte serà aprovat inicialment i presentat a informació pública i institucional per un nou període de dos mesos.

A banda d'aquest pla, PTOPT també impulsa els **plans directors urbanístics** de la Cerdanya, la Vall d'Aran i el Pallars Sobirà per tal d'ordenar i precisar, a una escala de major detall, les estratègies i determinacions del pla territorial.

Així mateix, s'han preparat unes **normes arquitectòniques complementàries** per als municipis pirinencs amb la finalitat de preservar la tipologia i arquitectura tradicional dels nuclis de muntanya.

Pla Territorial de l'Alt Pirineu i Aran

El Pla Territorial de l'Alt Pirineu i Aran abasta les comarques de la Val d'Aran, l'Alta Ribagorça, el Pallars Sobirà, el Pallars Jussà, l'Alt Urgell i la Cerdanya.

L'objectiu és garantir que el territori pirinenc funcioni i es desenvolupi de la manera més eficient i més sostenible possible. En efecte, l'Alt Pirineu i l'Aran es troben avui en un moment decisiu de la seva evolució en el qual s'està produint un nou creixement econòmic i demogràfic molt positiu però en el que persisteixen, i en alguns casos podrien agreujar-se, problemàtiques de caire ambiental, infraestructural i paisatgístic. Molts d'aquests reptes han de ser abordats a una escala supramunicipal i amb visió de conjunt. Avui, la creixent integració i interdependència del territori fa que la suma de plans urbanístics municipals, ni que siguin de qualitat, no pot garantir un territori ordenat amb la racionalitat general que seria desitjable i que disposar d'una estratègia de conjunt és una absoluta necessitat.

El Pla Territorial se centra en els tres sistemes bàsics de l'estructura i la funcionalitat del territori:

- A. Assentaments urbans.
- B. Espais oberts.
- C. Infraestructures de mobilitat.

No obstant això, el Pla preveu un procés gradual de perfeccionament que haurà d'anar més enllà de la seva aprovació i que ha de permetre la incorporació successiva de propostes derivades dels plans i polítiques sectorials que es vagin concretant en el temps.

Des del punt de vista formal, el Pla es compon d'una memòria explicativa i justificativa de les propostes, d'uns plànols a escala 1:50.000 (comarcals) i a escala 1:150.000 (tota la regió) que han d'expressar gràficament aquestes propostes i d'unes normes d'ordenació territorial, algunes d'aplicació directa, d'altres a desenvolupar per altres instruments, per exemple els plans urbanístics, i també recomanacions.

A.- Assentaments urbans

El Pla Territorial de l'Alt Pirineu i Aran neix amb la voluntat d'ordenar el creixement urbanístic futur de les seves comarques. En aquest sentit es plantegen 3 objectius estratègics:

- 1. Enfortir la xarxa urbana.**
- 2. Ordenar el creixement urbanístic.**
- 3. Potenciar l'activitat econòmica.**

El Pla té un elevat nivell d'incidència sobre el model de creixement i orienta el rol que hauria de jugar cada nucli urbà dins l'estratègia territorial global. Proposa creixements quantitius i qualitius diferenciats i els justifica. Per primera vegada l'estratègia urbanística s'estableix amb una visió global, estructurant el conjunt del sistema urbà per tal de fer-lo més competitiu, més eficient, més sostenible i de major qualitat de vida.

Fomenta teixits urbans més vius i preserva el patrimoni urbanístic, arquitectònic i paisatgístic. Fomenta l'activitat econòmica, la seva diversificació, la seva desvinculació de la construcció, els equipaments turístics i una indústria integrada amb el sector primari i turístic. L'objectiu és fomentar la cooperació supramunicipal i garantir que el creixement es faci de forma endreçada.

Un Pirineu de petites ciutats en xarxa

Una xarxa de petites ciutats pirinenques és la millor manera de garantir el reequilibri territorial real i la igualtat d'oportunitats per als Pirineus. En síntesi, el pla proposa que alguns nuclis pirinencs passin a ser més ciutat del que ara són i funcionin com a pols respecte la seva àrea d'influència. D'aquesta manera, els nuclis d'aquesta àrea es relligaran més intensament amb la polaritat contenint la suburbanització i evitant l'esquitxada urbanística. Amb aquest model, es permet el creixement i es mantenen els elevats estàndards de qualitat vida.

Una xarxa de petites ciutats pirinenques ha de permetre relligar la ciutat al territori, assolir estàndards adequats de serveis i de transport públic, desenvolupar polítiques més actives d'habitatge, fixar més població resident al territori, millorar l'estructura social, amortir la demanda de segona residència, consumir menys sòl, estalviar infraestructures i sobre costos de manteniment, etc.

Per tal de crear aquesta xarxa supramunicipal i tenint en compte les àrees d'influència reals dels principals pols vertebradors del Pirineu i Aran s'han establert 10 sistemes urbans que responen a la realitat de la relació entre municipis i les seves àrees d'influència. Aquests sistemes urbans es defineixen al voltant de 12 municipis que exerceixen de pols vertebradors del Pirineu i Aran: Vielha, Les-Bossòst, Esterri d'Àneu, Sort, El Pont de Suert, La Pobla de Segur, Tremp, La Seu d'Urgell, Organyà, Oliana, Bellver de Cerdanya i Puigcerdà.

Al voltant d'aquestes 12 polaritats bàsiques es reconeixen diferents graus de centralitat, una xarxa de nuclis capaços d'acollir creixements moderats sense que el sistema esdevingui insostenible o ineficient i de nuclis que juguen un paper estructurador del territori que convé mantenir i fins augmentar mitjançant reformes interiors.

▪ **Polaritats principals**

- a) *Creixement potenciat*: aquelles ciutats principals on hi ha una voluntat del Pla que es produeixin creixements. Es tracta d'àrees urbanes que exerceixen una certa capitalitat, que tenen un pes demogràfic rellevant i unes bones condicions de connectivitat en el territori. (Puigcerdà, la Seu, Tremp i Sort).
- b) *Creixement potenciat opcional*: municipis on seria positiu que es donessin creixements si s'acaben donant les condicions per fer-ho i si hi ha aquesta voluntat per part dels mateixos municipis. (Les-Bossòst, Pont de Suert, Esterri d'Àneu, La Pobla de Segur, Organyà, Oliana i Bellver de Cerdanya).
- c) *Reforma urbana*: aquelles àrees urbanes que estan en vies d'exhaurir les disponibilitats de sòl adequat per a l'extensió de la urbanització, però que per la seva significació i localització poden i han d'augmentar el seu paper com a àrees urbanes centrals en l'estructura territorial. (Vielha)

▪ **Polaritats secundàries**

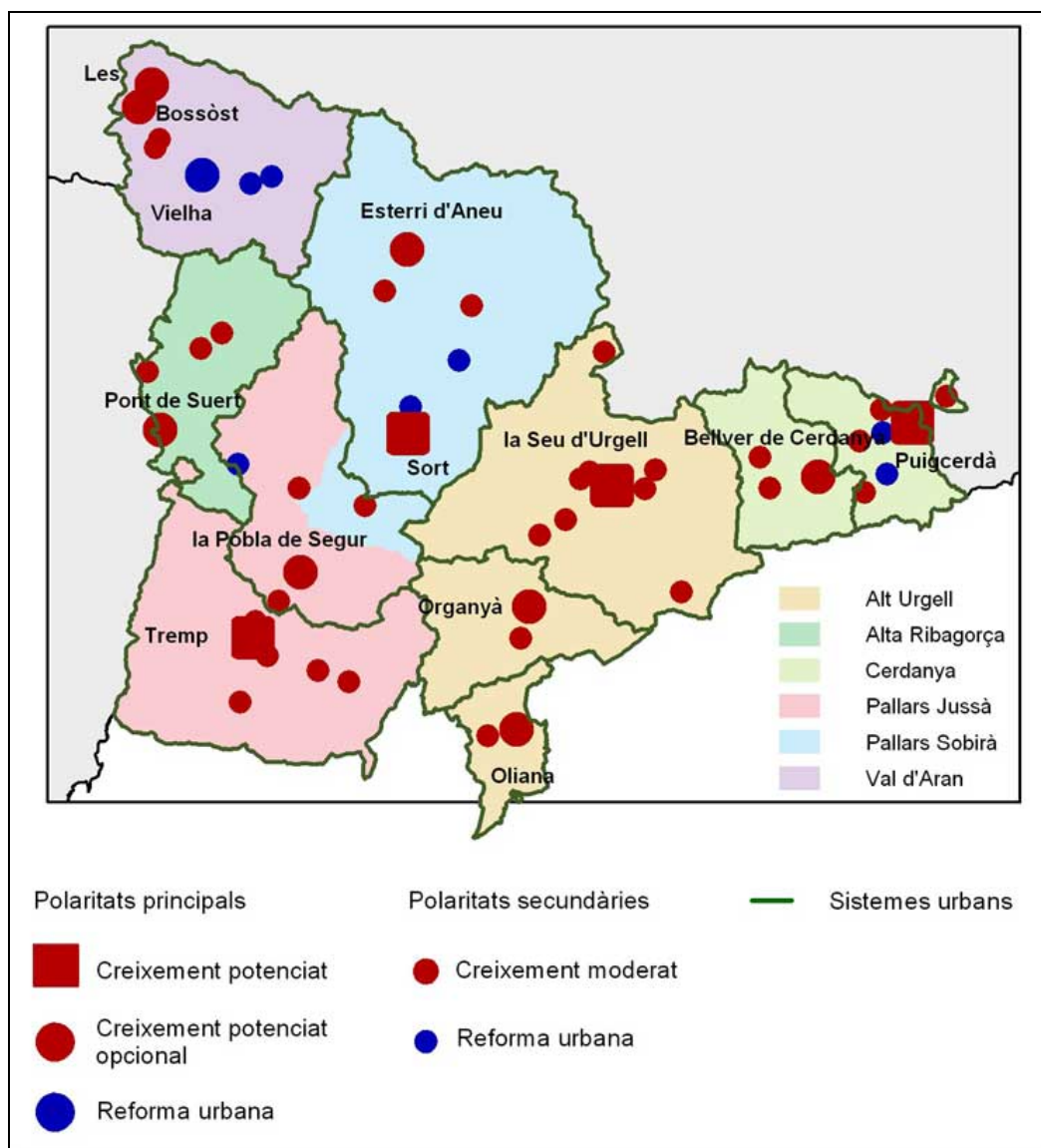
- a) *Creixements moderats*: aquells nuclis que poden créixer moderadament o en funció de les seves necessitats internes perquè reuneixen les condicions per fer-ho sense desestructurar el territori ni comportar sobre costos ambientals, econòmics o socials.
- b) *Reforma urbana*: aquells nuclis que no tenen gaire sòl adequat per créixer però que convé que es dotin d'elements de centralitat atesa la seva posició estratègica en el territori.

- Finalment, es proposa la consolidació i millora urbana d'aquells nuclis que, per la seva petita dimensió, no tenen capacitat per estructurar extensions urbanes o que no disposen de sòl apte per a la urbanització o que tenen un nivell d'accessibilitat molt baix. La millora i compleció urbana d'aquests nuclis és primordial.

La vinculació amb el planejament urbanístic

El Pla parteix del planejament urbanístic aprovat i en recull les qualificacions de sòl vigents. Tanmateix, introdueix instruments per tal d'acompassar temporalment els desenvolupaments, de manera que guardin proporcionalitat amb l'edificació i la població existent.

Els plans urbanístics - municipals i directors –hauran, en el futur, de desenvolupar i concretar en els respectius àmbits d'aplicació, les estratègies del Pla Territorial. Així, en les futures revisions adaptaran les seves previsions a les directrius del Pla Territorial.



Turisme de futur

El pla reconeix el turisme com un dels principals recursos econòmics del Pirineu. Així, promou i permet la implantació de noves polaritats no residencials d'elevat atractiu turístic: centres turístics esportius (làmines d'aigua dels embassaments, aigües braves, equitació), de salut i descans (balnearis o aigües termals), culturals, de natura o científiques (observatori astronòmic, geocampus), etc.

Es tracta d'activitats que hauran de provar el seu interès supramunicipal i que hauran de tenir una gestió que respongui a la voluntat de que els seus beneficis abastin també àrees extenses. No es tracta doncs tant de crear noves trames residencials o urbanitzacions separades dels nuclis urbans existents, sinó de formular infraestructura turística perquè el Pirineu pugui viure sostingudament de les rendes del turisme i no de les plusvàlues del consum de sòl.

B.- Espais oberts

El pla diferencia, segons el seu valor i funció territorial, les diferents classes de sòl que han de quedar al marge dels processos d'urbanització i estableix la normativa de protecció i les directrius de gestió de cadascuna d'elles per tal de:

- 1. Protegir el paisatge i la connectivitat ecològica.**
- 2. Garantir sòls agrícoles, ramaders i forestals productius.**
- 3. Mantenir els compromisos dels planejaments urbanístics acompassant els creixements.**

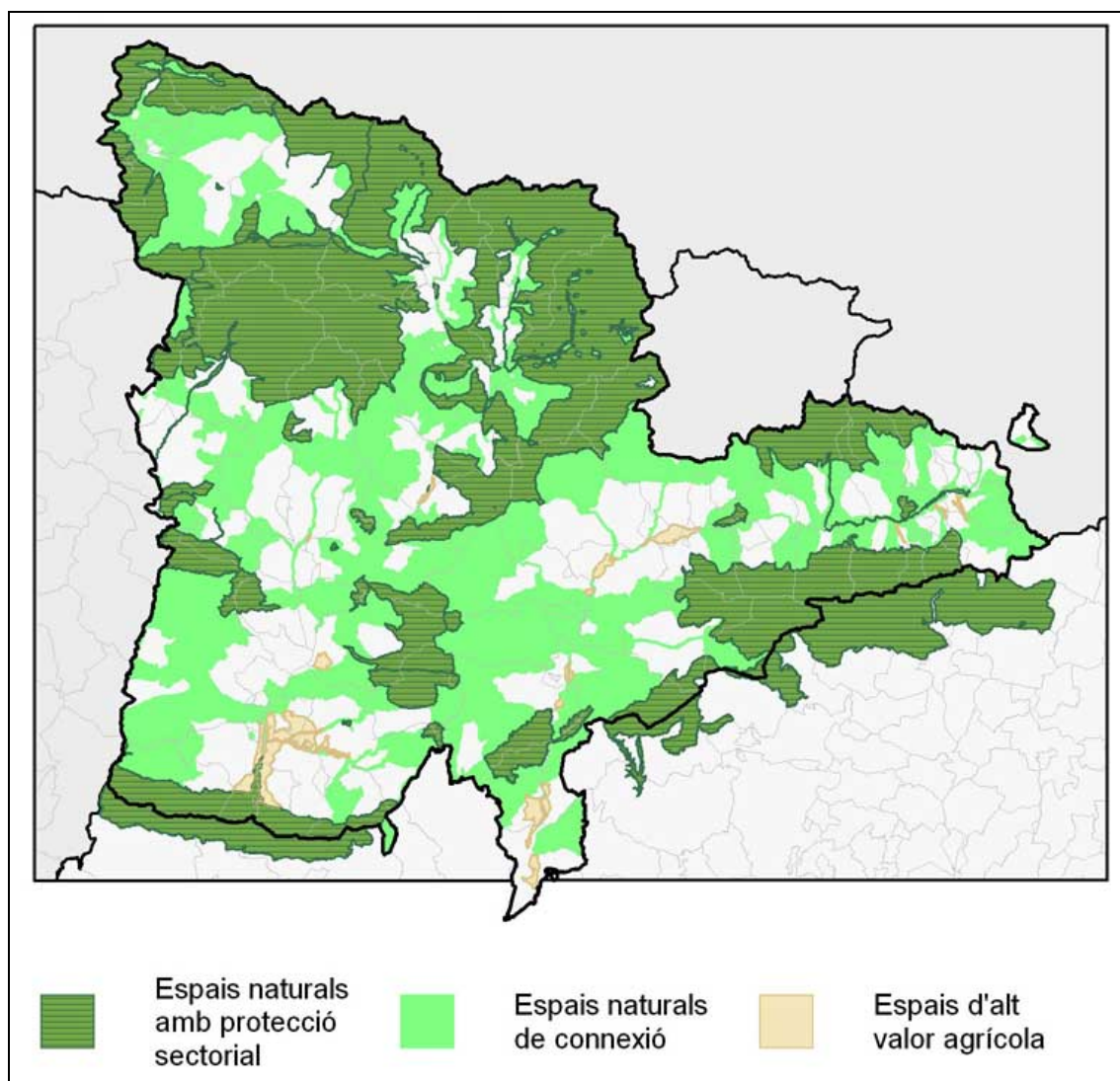
Concretament, estableix una gradació de protecció del sòl d'interès mitjançant la definició de tres categories bàsiques d'espais oberts:

Protecció especial

Inclou aquells espais oberts que actualment ja estan protegits sectorialment per la legislació ambiental i aquells que el Pla considera que tenen un elevat valor agrícola o forestal, un valor ecològic a nivell regional o comarcal, un especial interès cultural i paisatgístic o que juguen un paper destacat en la connectivitat ecològica o en el cicle hidrològic.

Cal destacar la creació d'una xarxa de connectors ecològics i territorials de protecció especial que interconnecten els espais naturals protegits Així mateix, la protecció de 14 àrees pel seu alt valor agrícola, bàsicament al llarg del Segre i del Noguera Pallaresa.

Aquests espais tindran el règim de sòl no urbanitzable i no s'hi podrà fer cap actuació d'edificació o de transformació de sòl que pugui afectar de forma clara el sistema ecològic o el paisatge.



Protecció territorial

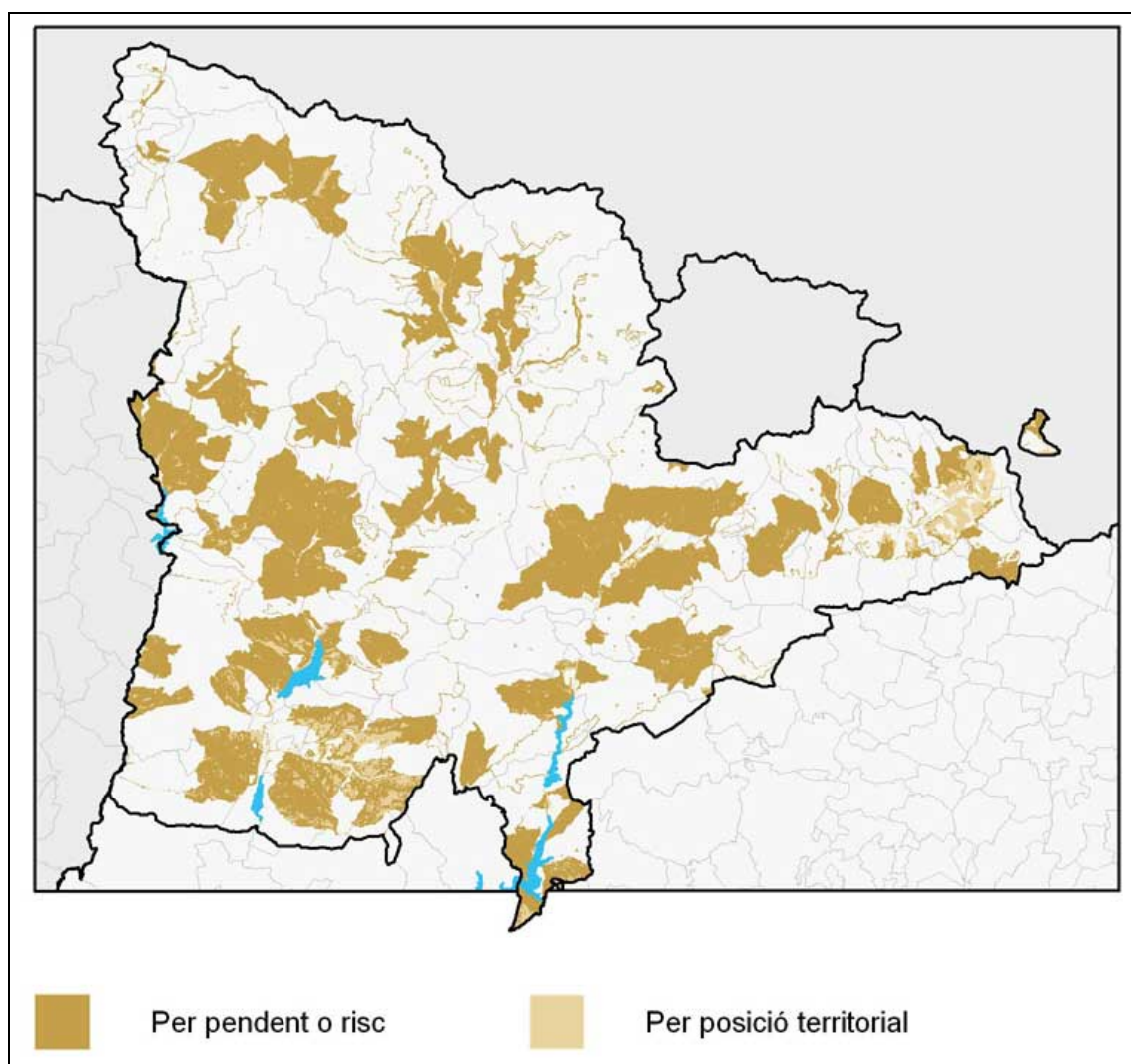
Inclou aquells espais oberts que no són adequats per al desenvolupament urbà (per raons topogràfiques, de risc natural, de localització o de distància a les infraestructures) o que, no essent indispensables per al desenvolupament del sistema d'assentaments urbans, tenen valors notables i funcions d'interès a una escala territorial que aconsellen no ocupar-los en tant hi hagi altres alternatives de sòl de menor valor.

Així, el Pla determina que el desenvolupament urbà es formuli sobre la lògica del territori i no a l'inrevés, que el planejament tingui una visió preventiva de sobrecostos futurs i que es garanteixi la màxima eficiència del sistema urbà i el seu funcionament.

Aquests espais tindran el règim de sòl no urbanitzable excepte en casos que es doni una actuació excepcional d'interès estratègic i territorial (en termes d'equipament, desenvolupament econòmic, projecció internacional, cohesió

social o qualitat de vida) que haurà de ser valorada positivament per la Generalitat i d'altres organismes de caire supramunicipal. Per desenvolupar-los caldrà justificar, també, la necessitat de la seva localització aïllada en sòl de protecció territorial, que no hi ha alternatives adequades en sòl urbanitzable ja previst o en sòl de protecció preventiva classificable com a urbanitzable. No s'admetrà l'ús d'habitatge, llevat d'aquells casos excepcionals que s'haguessin de destinar a guardes permanents de les instal·lacions.

És en aquest sòl que hauran de produir-se, si escau, les ampliacions del domini esquiable que semblen viables, bàsicament a l'Aran i a la Vall Fosca.



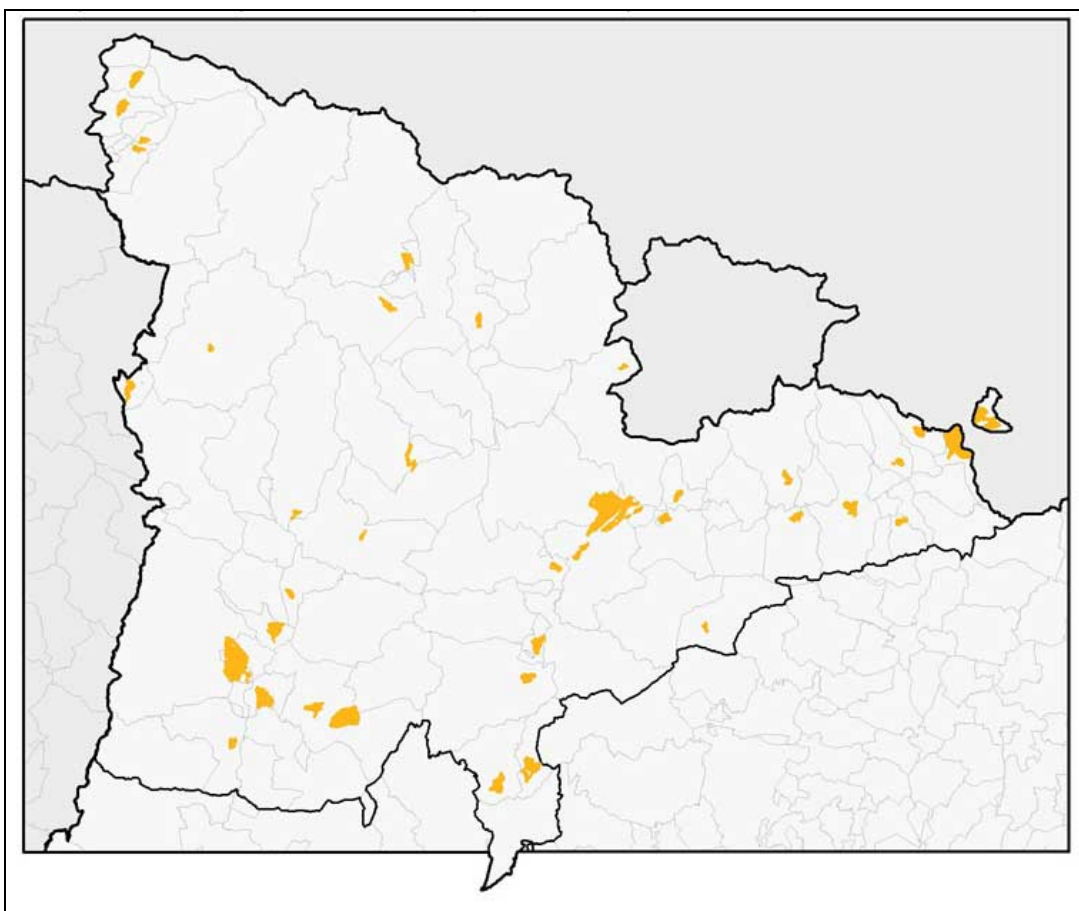
Protecció preventiva

Són aquelles àrees on el planejament urbanístic podrà classificar nou sòl urbanitzable, si s'escau, i on és desitjable que es concentrin les actuacions admissibles en sòl no urbanitzable.

El Pla protegeix aquestes àrees, preventivament, com a sòl no urbanitzable sens perjudici de la capacitat de modificar aquesta condició per part del planejament urbanístic.

Els dimensionat i naturalesa dels creixements urbans que el municipi pugui proposar hauran de concordar amb les estratègies de desenvolupament que el Pla territorial assigna a cada nucli de població.

En general, caldrà considerar aquest sòl de protecció preventiva com una opció preferent enfront del sòl de protecció territorial per a implantacions admeses en sòl no urbanitzable i per a actuacions d'interès estratègic.



D'aquesta manera, el pla territorial defineix les regles del joc del territori, els límits dins els quals es mourà l'urbanisme i dibuixa, per primera vegada a Catalunya, un sistema d'espais oberts amb coherència global.

C.- Infraestructures de mobilitat

El Pla dona molta importància a les infraestructures que relacionen el Pirineu amb els eixos de mobilitat de major dinamisme econòmic i social de Catalunya i les infraestructures que afavoreixen la cohesió territorial a l'àmbit, defineix el paper de l'Alt Pirineu i l'Aran en els fluxos transpirinencs de persones i mercaderies i, sobretot, defineix les prioritats a mig termini. Els objectius són:

1. **Garantir l'accessibilitat exterior per carretera i ferrocarril.**
2. **Enfortir i millorar la connectivitat interior.**
3. **Establir prioritats en la millora d'infraestructures.**

Objectius finals

El Pla territorial té per objectius que la xarxa d'infraestructures de comunicació de l'Alt Pirineu i Aran, en l'escenari 2025, garanteixi l'oferta següent:

- **La millor accessibilitat al Pallars Jussà** tant per Comiols com per Terradets.
- **L'eix viari estratègic cap a l'Aran** que passi pel Pallars i ajudi la seva dinamització i que vertebrï i cohesioni les quatre comarques més occidentals de l'àmbit.
- **El pas per la Cerdanya de l'eix transeuropeu** de l'E-9 ajustat a les característiques pròpies d'un eix de tal rang i amb el traçat de mínim impacte sobre la comarca.
- **La millora de l'eix occidental**, especialment entre Sopeira i Vilaller.
- **Les comunicacions transversals** –especialment **l'eix pirinenc**– substancialment millorades.
- **L'eix del Segre** potenciat, amb un accés a Andorra desdoblant, entre el Pla de Sant Tirs i la frontera, i segregat dels trànsits d'agitació locals de l'Urgellet; i amb possibilitats que existeixi un tren lleuger entre la Seu d'Urgell i Andorra la Vella.
- **Una circulació més fluïda dels vehicles lleugers** respecte els vehicles pesats i en els trams de forta estacionalitat turística hivernal.
- **Una xarxa viària local o capil·lar millorada** que garanteixi la integració funcional de tots els nuclis habitats en el sistema d'assentaments urbans al qual pertany.

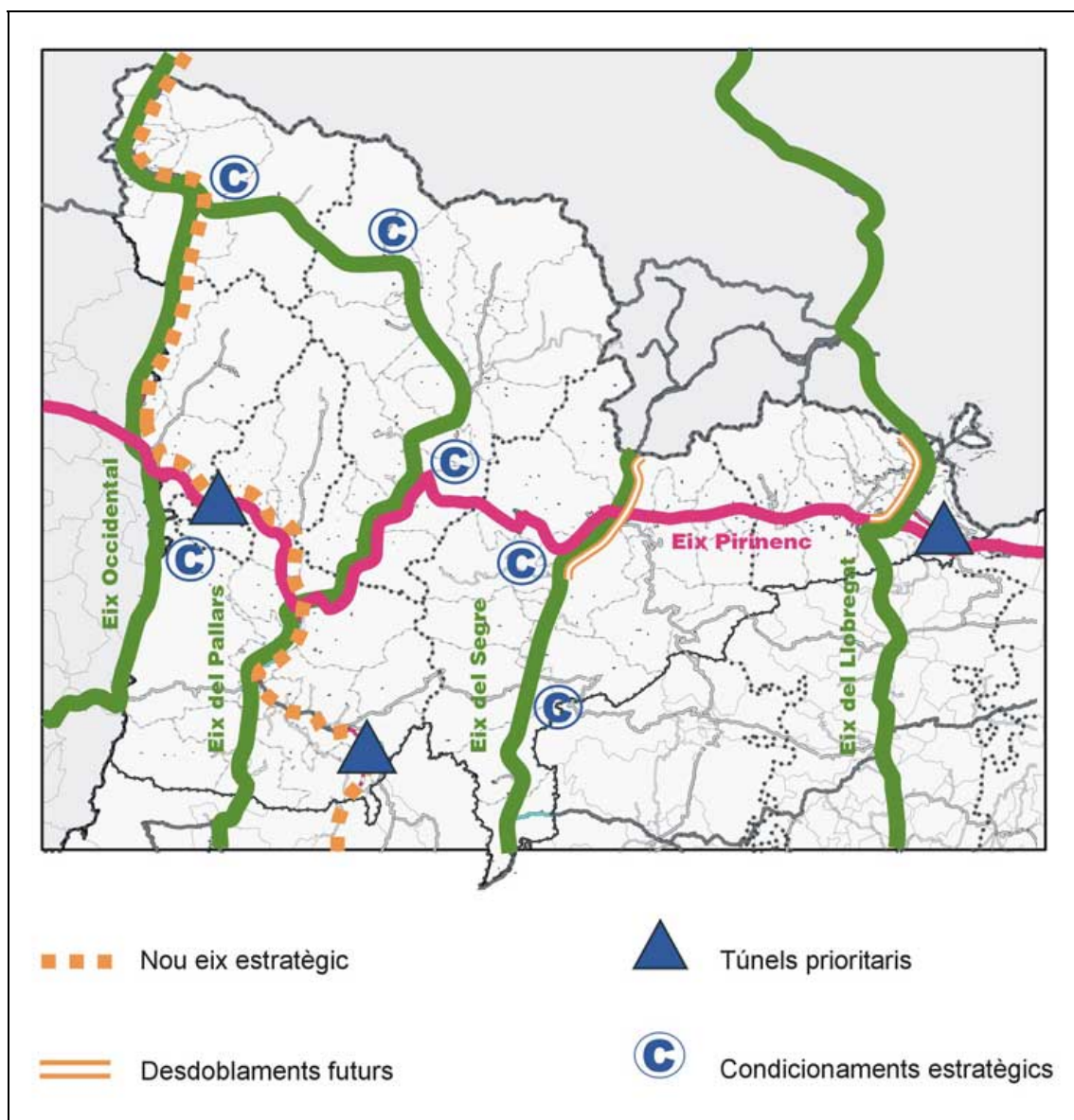
- **La potenciació de la xarxa ferroviària** amb la millora substancial de la infraestructura i la gestió de les línies ferroviàries existents: la de **Lleida a la Pobla de Segur** i la de **Barcelona a Puigcerdà i la Tor de Querol**.
- **L'aeroport regional de l'Alt Pirineu i d'Andorra** en funcionament i dos aeròdroms, un de vocació general i esportiva a la Cerdanya i un d'auxiliar al Pallars Jussà.
- **Una possible àrea logística a l'Urgellet.**

Actuacions prioritàries

El Pla territorial considera actuacions prioritàries per a l'assoliment dels objectius esmentats les següents:

- La construcció del túnel de Toses (alternativa "alta 80" segons estudi informatiu del Ministeri de Foment i al·legació del Departament de Política Territorial i Obres Públiques), i les variants, ja fora de l'àmbit de l'Alt Pirineu i Aran, de Ribes de Freser i Campdevàrol.
- El condicionament del coll de Comiols, entre Artesa de Segre i Tremp.
- El condicionament del coll de la Creu de Perves, entre la Pobla de Segur i el Pont de Suert.
- El condicionament de l'eix occidental entre Sopeira i el Pont de Suert i la segregació de l'N-230, al seu pas per l'Aran (túnel i pocs accessos), si finalment esdevé autovia l'eix occidental.
- Els condicionaments del port del Cantó i del port de la Bonaigua, sense excloure, a més llarg termini, solucions en túnel.
- El manteniment de la xarxa local i capil·lar que estructura els sistemes urbans.
- Les actuacions de millora de les línies ferroviàries Lleida – la Pobla de Segur i Ripoll – Puigcerdà.
- La posada en marxa de l'aeroport regional de l'Alt Pirineu i Andorra.
- En canvi, es desprioritzen els enllaços de Mont-rebei, Cabús i Salau.

D'aquesta manera s'hauran construït 104 km de nou traçat amb variants, túnels i nous accessos i s'hauran condicionat 54 km de la xarxa actual.



La consulta pública, un procés obert i participatiu

El Departament de Política Territorial i Obres Públiques ha enllestit en un període de 15 mesos l'avantprojecte del Pla Pirineu, l'ha presentat a l'IDAPA i a la Comissió de coordinació de Política Territorial del Govern de la Generalitat i n'ha tramès còpia en CD-Rom a tots els ajuntaments de l'àmbit.

Una vegada feta aquesta presentació, es preveu sotmetre aquest avantprojecte de pla a consulta pública per un període de 4 mesos. Durant aquest període, el Pla serà analitzat pels ajuntaments pirinencs i els consells comarcals i també, a través d'internet, per totes les entitats del territori i particulars interessats. Amb els suggeriments que resultin d'aquest tràmit de consulta, es procedirà a la redacció d'un document més madur que haurà de ser aprovat inicialment pel conseller de PTO. El nou document se sotmetrà a informació pública abans de la seva aprovació provisional i als dictàmens preceptius fins que pugui ser aprovat definitivament per part del Govern de la Generalitat. Es preveu que tot el procés es doni per acabat a finals d'aquest 2005.

Per tal d'estar amatents al territori i poder copsar les preocupacions i propostes de l'Alt Pirineu i Aran, la Secretaria de Planificació Territorial ha encarregat a reconeguts experts vinculats a la Universitat de Lleida l'organització de diversos debats territorials que s'han celebrat durant el període d'elaboració del Pla. En la fase que ara s'obre es manté la voluntat de debat i informació al territori. En aquest sentit, s'han organitzat sessions informatives a partir de la setmana vinent adreçades als alcaldes i els consells comarcals:

- El dia 20, a les 11h., a l'Alta Ribagorça.
- El dia 20, a les 17h., a la Val d'Aran.
- El dia 21, a les 12h., al Pallars Sobirà.
- El dia 21, a les 17h., al Pallars Jussà.
- El dia 27, a les 11h., a l'Alt Urgell.
- El dia 27, a les 17h., a la Cerdanya.

D'altra banda, s'ha editat un fulletó d'elevat tiratge per tal de donar a conèixer a la societat pirinenca l'existència de l'avantprojecte de pla territorial i la manera de consultar-lo i de poder fer arribar opinions, propostes i suggeriments a l'equip redactor.

Normes arquitectòniques complementàries per als municipis del Pirineu

D'altra banda, i en paral·lel al Pla Territorial de l'Alt Pirineu i Aran, el Departament de Política Territorial i Obres Públiques ha presentat avui a l'IDAPA les normes arquitectòniques complementàries per als municipis pirinencs.

Les comarques pirinenques i Aran viuen un procés de transformació socioeconòmica molt accelerat. En el marc d'aquest procés encara incipient, s'han donat ja a la pràctica alguns exemples que han distorsionat greument la imatge tradicional de determinats punts d'aquest àmbit, la qual cosa posa en evidència la necessitat de regular de manera immediata, els canvis formals inherents a aquesta transformació i evitar així la repetició de fenòmens de degradació com els que ha sofert la costa catalana.

Els estudis elaborats per la Direcció General d'Urbanisme en ordre a evitar la degradació urbanística dels nuclis de muntanya, conclouen que, malgrat la diversitat de l'edificació tradicionals del Pirineu i l'Aran, hi ha tres aspectes bàsics que s'han de respectar per tal que un conjunt urbà tingui una imatge segons el model que la història i la tradició ens ha transmès com a pròpia i natural de cada territori:

- a) L'escala
- b) La forma
- c) Els colors dominants

Per tal de garantir l'establiment en aquest territori de criteris unitaris de preservació, la Direcció General d'Urbanisme ha elaborat una proposta de regulació normativa que defineix i articula els criteris que permetran preservar, de manera equilibrada, des del planejament urbanístic, la identitat paisatgística d'aquests municipis.

Aquesta proposta es traslladarà als ajuntaments pel seu examen i valoració i perquè es pronunciïn sobre la possibilitat d'integrar-la en el planejament urbanístic general respectiu, mitjançant la tramitació del pla d'ordenació urbanística municipal. En cas que el planejament urbanístic municipal no incorpori aquestes mesures el DPTOP podria procedir a la seva implantació en els plans directors urbanístics en elaboració, en defensa de l'interès col·lectiu de preservar la identitat paisatgística del territori català.

16 d'abril de 2005